

บทที่ 1

---

บทนำ

## บทที่ 1

### บทนำ

#### 1.1 ความเป็นมาของโครงการ

โครงการ เอ สเปซ เมกา 2 ดำเนินโครงการโดยบริษัท เมกา สเปซ 1 จำกัด ตั้งอยู่บนเขตทางพิเศษกาญจนาภิเษก (บางพลี-สุขสวัสดิ์) ตำบลบางแก้ว อำเภอบางพลี จังหวัดสมุทรปราการ 10540 เป็นโครงการประเภทอาคารอยู่อาศัยรวม (อาคารชุด) ความสูง 34 ชั้น จำนวน 1 อาคาร มีจำนวนห้องชุดรวมทั้งสิ้น 1,003 ห้อง แบ่งเป็น ห้องชุดพักอาศัย จำนวน 1,001 ห้อง และห้องชุดเพื่อการพาณิชย์ (ร้านค้า) จำนวน 2 ห้อง โดยโครงการปลูกสร้างบนโฉนดที่ดินเลขที่ 164751 เลขที่ดิน 663 และโฉนดที่ดินเลขที่ 164752 เลขที่ดิน 664 รวมจำนวน 2 แปลง มีขนาดพื้นที่รวมทั้งสิ้น 3-2-0 ไร่ หรือ 5,600 ตารางเมตร

เมื่อวันที่ 31 มกราคม 2565 ทางบริษัท อารียา พรอพเพอร์ตี้ จำกัด (มหาชน) ได้เสนอรายงานการเปลี่ยนแปลงรายละเอียดโครงการในรายงานการวิเคราะห์ผลกระทบสิ่งแวดล้อม เสนอต่อเทศบาลเมืองบางแก้ว จังหวัดสมุทรปราการ ขอเปลี่ยนชื่อเจ้าของโครงการ จากเดิม บริษัท อารียา พรอพเพอร์ตี้ จำกัด (มหาชน) เปลี่ยนเป็น บริษัท เมกา สเปซ 1 จำกัด และลดจำนวนห้องพัก จากเดิม จำนวนห้องชุดพักอาศัย 1,003 ห้อง (ห้องชุดเพื่อการพักอาศัย 1,001 ห้อง และห้องชุดเพื่อการพาณิชย์ (ร้านค้า) จำนวน 2 ห้อง) ทำการดัดแปลงแก้ไขห้องพัก ชั้นที่ 31 จาก 2 ห้องพักเป็น 1 ห้องพัก จำนวน 1 ชุด และดัดแปลงแก้ไขห้องพัก ชั้นที่ 32 จาก 2 ห้องพักเป็น 1 ห้องพัก จำนวน 2 ชุด ทั้งนี้ พื้นที่ใช้สอยรวมจำนวนที่จอดรถ และพื้นที่สีเขียวไม่มีการเปลี่ยนแปลง (ดังภาคผนวก ก-3)

ตามประกาศกระทรวงทรัพยากรธรรมชาติและสิ่งแวดล้อม เรื่อง กำหนดโครงการ กิจการ หรือการดำเนินการ ซึ่งต้องจัดทำรายงานการประเมินผลกระทบสิ่งแวดล้อม และหลักเกณฑ์ วิธีการ และเงื่อนไขในการจัดทำรายงานการประเมินผลกระทบสิ่งแวดล้อม พ.ศ. 2562 ที่กำหนดให้อาคารอยู่อาศัยรวมตามกฎหมายว่าด้วยการควบคุมอาคาร ที่มีจำนวนห้องพักตั้งแต่ 80 ห้องขึ้นไป หรือมีพื้นที่ใช้สอยตั้งแต่ 4,000 ตารางเมตรขึ้นไป ต้องจัดทำรายงานการประเมินผลกระทบสิ่งแวดล้อม (EIA) เสนอต่อสำนักงานนโยบายและแผนทรัพยากรธรรมชาติและสิ่งแวดล้อม (สผ.) พิจารณาให้ความเห็นชอบก่อนการขออนุญาตก่อสร้างโครงการ ดังนั้น โครงการ เอ สเปซ เมกา 2 ซึ่งมีจำนวนห้องชุดพักอาศัยรวมทั้งสิ้น 1,003 ห้อง (ห้องชุดพักอาศัย จำนวน 1,001 ห้อง และห้องชุดเพื่อการพาณิชย์ (ร้านค้า) จำนวน 2 ห้อง) จึงเข้าข่ายที่โครงการฯ จะต้องจัดทำรายงานตามกฎหมายดังกล่าว

บริษัท เมกา สเปซ 1 จำกัด ได้มอบหมายให้บริษัท ไท-โท วิศวกรรม จำกัด เป็นผู้จัดทำรายงานการประเมินผลกระทบสิ่งแวดล้อม โครงการ เอ สเปซ เมกา 2 และเสนอต่อสำนักงานนโยบายและแผนทรัพยากรธรรมชาติและสิ่งแวดล้อม (สผ.) พิจารณาให้ความเห็นชอบก่อนการดำเนินโครงการ ซึ่งทางสำนักงานนโยบายและแผนทรัพยากรธรรมชาติและสิ่งแวดล้อม (สผ.) ได้แจ้งผลการพิจารณาของคณะกรรมการผู้ชำนาญการพิจารณารายงานการประเมินผลกระทบสิ่งแวดล้อมด้านอาคาร การจัดสรรที่ดิน และบริการชุมชน จากการประชุมครั้งที่ 36/2562 เมื่อวันที่ 27 พฤศจิกายน พ.ศ. 2562 ซึ่งคณะกรรมการผู้ชำนาญการมีมติให้ความเห็นชอบรายงานการประเมินผลกระทบสิ่งแวดล้อม โครงการ เอ สเปซ เมกา 2 (ระยะก่อสร้าง) และให้ปฏิบัติตามมาตรการป้องกันและแก้ไขผลกระทบสิ่งแวดล้อม และมาตรการติดตามตรวจสอบผลกระทบสิ่งแวดล้อมที่เสนอไว้ในรายงานฯ อย่างเคร่งครัด ตามหนังสือแจ้งที่ ทส 1010.5/16721 ลงวันที่ 2 ธันวาคม พ.ศ. 2562

ทั้งนี้ บริษัท เมกา สเปซ 1 จำกัด ได้มอบหมายให้ บริษัท เซฟตี้ แพลน จำกัด ซึ่งเป็นห้องปฏิบัติการวิเคราะห์เอกชนที่ได้รับอนุญาตจากกรมโรงงานอุตสาหกรรม เลขทะเบียน ว-158 เป็นผู้ดำเนินการตรวจวัดคุณภาพสิ่งแวดล้อม และจัดทำรายงานผลการปฏิบัติตามมาตรการป้องกันและแก้ไขผลกระทบสิ่งแวดล้อม และมาตรการติดตามตรวจสอบผลกระทบสิ่งแวดล้อม โครงการ เอ สเปซ เมกา 2 (ระยะก่อสร้าง) ระหว่างเดือนกรกฎาคม-ธันวาคม 2565 เพื่อนำเสนอผลการปฏิบัติงานต่อสำนักงานนโยบายและแผนทรัพยากรธรรมชาติและสิ่งแวดล้อม และหน่วยงานที่เกี่ยวข้องได้รับทราบผลการติดตามตรวจสอบและพิจารณาให้ข้อคิดเห็นเพิ่มเติม อีกทั้งดำเนินการปรับปรุงแก้ไขการปฏิบัติตามมาตรการให้มีความถูกต้องเหมาะสม และก่อให้เกิดผลกระทบต่อคุณภาพสิ่งแวดล้อมน้อยที่สุด

## 1.2 รายละเอียดของโครงการ

### ที่ตั้งโครงการ

โครงการ เอ สเปซ เมกา 2 ตั้งอยู่บนเขตทางพิเศษกาญจนาภิเษก (บางพลี-สุขสวัสดิ์) ตำบลบางแก้ว อำเภอบางพลี จังหวัดสมุทรปราการ 10540 เป็นโครงการประเภทอาคารอยู่อาศัยรวม (อาคารชุด) ความสูง 34 ชั้น จำนวน 1 อาคาร มีจำนวนห้องชุดรวมทั้งสิ้น 1,003 ห้อง แบ่งเป็นห้องชุดพักอาศัย จำนวน 1,001 ห้อง และห้องชุดเพื่อการพาณิชย์ (ร้านค้า) จำนวน 2 ห้อง โดยโครงการปลูกสร้างบนโฉนดที่ดินเลขที่ 164751 เลขที่ดิน 663 และโฉนดที่ดินเลขที่ 164752 เลขที่ดิน 664 รวมจำนวน 2 แปลง มีขนาดพื้นที่รวมทั้งสิ้น 3-2-0 ไร่ หรือ 5,600 ตารางเมตร

โครงการมีอาณาเขตติดต่อและการใช้ประโยชน์ที่ดินบริเวณโดยรอบโครงการดังนี้

ทิศเหนือ	มีอาณาเขตติดต่อกับ	ถนนการะจำยอม เขตทางกว้างตั้งแต่ 18 เมตรขึ้นไป ถัดไปเป็นพื้นที่ก่อสร้าง ลานจอดรถอิกียบางนา
ทิศใต้	มีอาณาเขตติดต่อกับ	หมู่บ้านจัดสรร โครงการเศรษฐสิริ บางนา-วงแหวน ความสูง 2 ชั้น ถัดไปเป็นพื้นที่ว่างเปล่า
ทิศตะวันออก	มีอาณาเขตติดต่อกับ	อาคารชุดพักอาศัย โครงการ เอ สเปซ เมกา ซิตี บางนา ความสูง 35 ชั้น จำนวน 1 อาคาร ถัดไปเป็นเขตทางพิเศษกาญจนาภิเษก (บางนา-สุขสวัสดิ์) ความกว้างประมาณ 100-110 เมตร
ทิศตะวันตก	มีอาณาเขตติดต่อกับ	พื้นที่ว่างเปล่า ถัดไปเป็นถนนซอยบางนา-ตราด 66 (ถนนซอยเมืองแก้ว) เขตทางกว้าง 12 เมตร

สำหรับการเดินทางเข้า-ออกพื้นที่โครงการจะใช้การคมนาคมทางบกด้วยรถยนต์เป็นหลัก ซึ่งโครงการได้จัดให้มีเส้นทางเข้า-ออกพื้นที่โครงการ จำนวน 1 แห่ง ความกว้าง 6 เมตร เชื่อมต่อกับถนนการะจำยอมที่สามารถออกสู่เขตทางพิเศษกาญจนาภิเษก (บางพลี-สุขสวัสดิ์) ความกว้างประมาณ 100-110 เมตร โดยเส้นทางเข้า-ออกพื้นที่โครงการบนเขตทางพิเศษกาญจนาภิเษก (บางพลี-สุขสวัสดิ์) นั้น จะใช้เส้นทางคู่ขนานของเขตทางดังกล่าว ซึ่งมีผิวจราจรความกว้างประมาณ 8 เมตร โดยมีรายละเอียดการเดินทางเข้า-ออกพื้นที่โครงการ ดังนี้ (รูปที่ 2-1)

#### 1. การเดินทางเข้าสู่พื้นที่โครงการ มี 4 เส้นทาง ดังนี้

- **เส้นทางที่ 1** จากถนนเทพรัตน (บางนา-ตราด) ทิศทางจากแยกบางนา มุ่งหน้าแยกวัดศรีเอี่ยม ตรงไปผ่านแยกวัดศรีเอี่ยม มุ่งหน้าสู่ทางแยกต่างระดับวัดสลุด ใช้เส้นทางคู่ขนานถนนเทพรัตน (บางนา-ตราด) เข้าช่องทางที่จะใช้บริการทางด่วนช่อง “พระราม 2” เพื่อเข้าสู่เขตทางพิเศษกาญจนาภิเษก (บางพลี-สุขสวัสดิ์) จากนั้นจะพบด่านเก็บเงินบางแก้ว ซึ่งทางด้านซ้ายก่อนเข้าด่านเก็บเงินบางแก้วจะมีช่องทางเปิดเข้าสู่ทางคู่ขนานเขตทางพิเศษกาญจนาภิเษก (บางพลี-สุขสวัสดิ์) ให้เลี้ยวซ้ายออกจากช่องทางด่วนเข้าสู่ทางคู่ขนานเขตทางพิเศษกาญจนาภิเษก (บางพลี-สุขสวัสดิ์) จากนั้นกลับรถที่จุดกลับรถ ระยะทางประมาณ 300 เมตร และเลี้ยวซ้ายเข้าสู่ถนนการะจำยอม ระยะทางประมาณ 150 เมตร จะพบทางเข้า-ออกโครงการอยู่ด้านซ้ายมือ

- **เส้นทางที่ 2** จากถนนกาญจนาภิเษกด้านตะวันออก (บางปะอิน-บางพลี) ทิศทางจากทางแยกต่างระดับอ่อนนุช มุ่งหน้าทางแยกต่างระดับวัดสลอด ตรงไปผ่านแยกต่างระดับวัดสลอด มุ่งหน้าสู่เขตทางพิเศษกาญจนาภิเษก (บางพลี-สุขสวัสดิ์) จากนั้นจะพบด่านเก็บเงินบางแก้ว ซึ่งทางด้านซ้ายมือก่อนเข้าด่านเก็บเงินบางแก้ว จะมีช่องทางเปิดเข้าสู่ทางคู่ขนานเขตทางพิเศษกาญจนาภิเษก (บางพลี-สุขสวัสดิ์) ให้เลี้ยวซ้ายออกจากช่องทางด่วน เข้าสู่ทางคู่ขนานเขตทางพิเศษกาญจนาภิเษก (บางพลี-สุขสวัสดิ์) จากนั้นกัลบริดจ์ที่จุดกัลบริดจ์ ระยะทางประมาณ 300 เมตร และเลี้ยวซ้ายเข้าสู่ถนนภาระจำยอม ระยะทางประมาณ 150 เมตร จะพบทางเข้า-ออกโครงการอยู่ด้านซ้ายมือ

- **เส้นทางที่ 3** จากถนนเทพรัตน (บางนา-ตราด) ทิศทางจากแยกกิ่งแก้ว มุ่งหน้าสู่ทางแยกต่างระดับวัดสลอด โดยใช้ทางคู่ขนานถนนเทพรัตน (บางนา-ตราด) และเลี้ยวซ้ายเข้าสู่ช่องทางคู่ขนานเขตทางพิเศษกาญจนาภิเษก (บางพลี-สุขสวัสดิ์) จากนั้นกัลบริดจ์ที่จุดกัลบริดจ์ ระยะทางประมาณ 300 เมตร และเลี้ยวซ้ายเข้าสู่ถนนภาระจำยอม ระยะทางประมาณ 150 เมตร จะพบทางเข้า-ออกโครงการอยู่ด้านซ้ายมือ

- **เส้นทางที่ 4** จากเขตทางพิเศษกาญจนาภิเษก (บางพลี-สุขสวัสดิ์) มุ่งหน้าสู่ทางแยกต่างระดับวัดสลอด แล้วเลี้ยวซ้ายที่ทางแยกต่างระดับวัดสลอด เข้าสู่ถนนเทพรัตน (บางนา-ตราด) มุ่งหน้าสู่ทางแยกวัดศรีเอี่ยม กัลบริดจ์ที่สะพานกัลบริดจ์ จากนั้นมุ่งหน้าสู่ทางแยกต่างระดับวัดสลอด โดยใช้เส้นทางคู่ขนานถนนเทพรัตน (บางนา-ตราด) เข้าช่องทางที่จะใช้บริการทางด่วนช่อง “พระราม 2” เพื่อเข้าเขตทางพิเศษกาญจนาภิเษก (บางพลี-สุขสวัสดิ์) จากนั้นจะพบด่านเก็บเงินบางแก้ว ซึ่งทางด้านซ้ายมือก่อนเข้าด่านเก็บเงินบางแก้วจะมีช่องทางเปิดเข้าสู่ทางคู่ขนานเขตทางพิเศษกาญจนาภิเษก (บางพลี-สุขสวัสดิ์) จากนั้นกัลบริดจ์ที่จุดกัลบริดจ์ ระยะทางประมาณ 300 เมตร และเลี้ยวซ้ายเข้าสู่ถนนภาระจำยอม ระยะทางประมาณ 150 เมตร จะพบทางเข้า-ออกโครงการอยู่ด้านซ้ายมือ

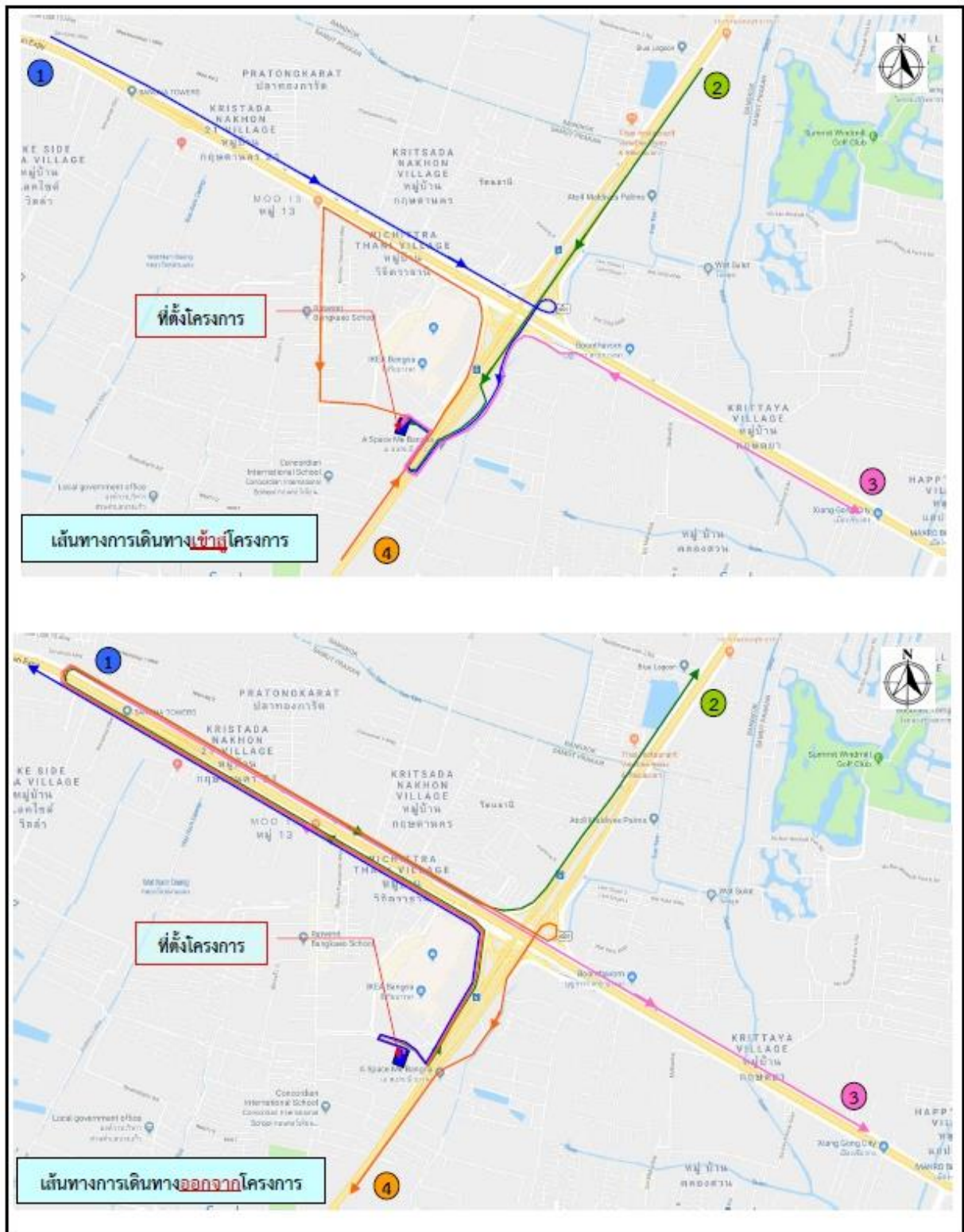
## 2. การเดินทางออกจากพื้นที่โครงการ มี 4 เส้นทาง ดังนี้

- **เส้นทางที่ 1** จากหน้าโครงการเลี้ยวขวาออกจากถนนภาระจำยอม ระยะทางประมาณ 150 เมตร จากนั้นให้เลี้ยวซ้ายออกทางคู่ขนานเขตทางพิเศษกาญจนาภิเษก (บางพลี-สุขสวัสดิ์) มุ่งหน้าไปทางแยกต่างระดับวัดสลอด ระยะทางประมาณ 1 กิโลเมตร แล้วเลี้ยวซ้ายออกจากถนนเทพรัตน (บางนา-ตราด) ไปตามเส้นทางถนนเทพรัตน (บางนา-ตราด) มุ่งหน้าสู่ทางแยกวัดศรีเอี่ยม ซึ่งเป็นเส้นทางที่สามารถเดินทางต่อไปยังพื้นที่ตามเส้นทางถนนเทพรัตน (บางนา-ตราด) ถนนศรีนครินทร์ ถนนสุขุมวิท และทางพิเศษเฉลิมมหานคร

- **เส้นทางที่ 2** จากหน้าโครงการเลี้ยวขวาออกจากถนนภาระจำยอม ระยะทางประมาณ 150 เมตร จากนั้นให้เลี้ยวซ้ายออกทางคู่ขนานเขตทางพิเศษกาญจนาภิเษก (บางพลี-สุขสวัสดิ์) มุ่งหน้าไปยังทางแยกต่างระดับวัดสลอด ระยะทางประมาณ 1 กิโลเมตร แล้วเลี้ยวซ้ายออกจากถนนเทพรัตน (บางนา-ตราด) ไปตามเส้นทางถนนเทพรัตน (บางนา-ตราด) มุ่งหน้าสู่ทางแยกวัดศรีเอี่ยม กัลบริดจ์ที่สะพานกัลบริดจ์ มุ่งหน้าสู่ทางแยกต่างระดับวัดสลอด แล้วเลี้ยวซ้ายออกจากถนนกาญจนาภิเษก ด้านตะวันออก (บางปะอิน-บางพลี) มุ่งหน้าสู่ทางแยกต่างระดับทับช้าง ซึ่งเป็นเส้นทางที่สามารถเดินทางต่อไปยังพื้นที่ตามเส้นทางถนนเทพรัตน (บางนา-ตราด) และถนนกาญจนาภิเษกด้านตะวันออก (บางปะอิน-บางพลี)

- **เส้นทางที่ 3** จากหน้าโครงการเลี้ยวขวาออกจากถนนภาระจำยอม ระยะทางประมาณ 150 เมตร จากนั้นให้เลี้ยวซ้ายออกทางคูขนานเขตทางพิเศษกาญจนาภิเษก (บางพลี-สุขสวัสดิ์) มุ่งหน้าไปทางแยกต่างระดับวัดสลุด ระยะทางประมาณ 1 กิโลเมตร แล้วเลี้ยวซ้ายออกถนนเทพรัตน (บางนา-ตราด) ไปตามเส้นทางถนนเทพรัตน (บางนา-ตราด) มุ่งหน้าสู่ทางแยกวัดศรีเอี่ยม กลับรถที่สะพานกลับรถ ไปตามเส้นทางถนนเทพรัตน (บางนา-ตราด) มุ่งหน้าไปทางแยกกิ่งแก้ว ซึ่งเป็นเส้นทางที่สามารถเดินทางต่อไปยังพื้นที่ตามเส้นทางถนนเทพรัตน (บางนา-ตราด) ถนนกิ่งแก้ว และท่าอากาศยาน-สุวรรณภูมิ

- **เส้นทางที่ 4** จากหน้าโครงการเลี้ยวขวาออกจากถนนภาระจำยอม ระยะทางประมาณ 150 เมตร จากนั้นให้เลี้ยวขวาออกทางคูขนานเขตทางพิเศษกาญจนาภิเษก (บางพลี-สุขสวัสดิ์) กลับรถที่จุดกลับรถ ระยะทางประมาณ 650 เมตร แล้วเลี้ยวซ้ายเข้าสู่ช่องทางด่วนพระราม 2 เพื่อออกเขตทางพิเศษกาญจนาภิเษก (บางพลี-สุขสวัสดิ์) ซึ่งเป็นเส้นทางที่สามารถเดินทางต่อไปยังพื้นที่ตามเส้นทางเขตทางพิเศษกาญจนาภิเษก (บางพลี-สุขสวัสดิ์) ถนนกาญจนาภิเษก ด้านใต้ (บางพลี-บางขุนเทียน) และพื้นที่จังหวัดสมุทรปราการ



รูปที่ 1-1 เส้นทางเข้า-ออกพื้นที่โครงการ

### 1.3 กิจกรรมภายในโครงการ

#### 1.3.1 แผนดำเนินการก่อสร้าง

โครงการจะใช้ระยะเวลาในการก่อสร้างโครงการทั้งสิ้น ประมาณ 39 เดือน โดยมีรายละเอียดแผนดำเนินการก่อสร้างแสดงตามตารางที่ 1-1

ตารางที่ 1-1

#### แผนดำเนินการก่อสร้าง

โครงการ เอ สเปซ เมกา 2 (ระยะก่อสร้าง) บริษัท เมกา สเปซ 1 จำกัด

ขั้นตอนการก่อสร้าง	ระยะเวลาการก่อสร้าง (เดือน)																																						
	1	2	3	4	5	6	7	8	9	10	11	12	13	14	15	16	17	18	19	20	21	22	23	24	25	26	27	28	29	30	31	32	33	34	35	36	37	38	39
1. งานฐานราก																																							
2. งานโครงสร้างอาคารและงานสถาปัตยกรรม																																							
3. งานระบบสาธารณูปโภค																																							
4. งานตกแต่งภายในและภายนอก																																							
5. งานเก็บทำความสะอาด																																							

ที่มา : รายงานการประเมินผลกระทบสิ่งแวดล้อม โครงการ เอ สเปซ เมกา 2, 2562



### 1.3.2 คนงานก่อสร้าง

โครงการมีคนงานก่อสร้าง จำนวน 300 คน ทั้งหมดพักอาศัยอยู่บ้านพักคนงานนอกบริเวณพื้นที่โครงการ ทั้งนี้ โครงการได้กำหนดให้ผู้รับเหมาก่อสร้างบ้านพักคนงานให้เป็นไปตามมาตรฐานและแบบก่อสร้างอาคารชั่วคราวสำหรับคนงานก่อสร้างตามหลักเกณฑ์ของวิศวกรรมสถานแห่งประเทศไทย ในพระบรมราชูปถัมภ์

### 1.3.3 น้ำใช้

น้ำใช้ในช่วงการก่อสร้างโครงการจะใช้น้ำจากการประปานครหลวง สาขาพระโขนง โดยโครงการมีความต้องการน้ำใช้ในช่วงการก่อสร้าง ประมาณ 20 ลูกบาศก์เมตรต่อวัน สามารถจำแนกเป็น 2 ประเภท คือ

1. น้ำใช้เพื่อการอุปโภค-บริโภคของคนงานก่อสร้าง จำนวน 300 คน ที่มีความต้องการใช้น้ำประมาณ 15 ลูกบาศก์เมตรต่อวัน
2. น้ำใช้เพื่อการก่อสร้าง เช่น ผสมปูนซีเมนต์และบ่มคอนกรีต ทำความสะอาดเครื่องมือ เครื่องใช้ต่างๆ โดยส่วนนี้จะใช้น้ำ ประมาณ 5 ลูกบาศก์เมตรต่อวัน

### 1.3.4 การบำบัดน้ำเสีย

โครงการจัดให้มีห้องน้ำ-ห้องส้วม แยกชาย-หญิง จำนวน 15 ห้อง สำหรับคนงานก่อสร้าง จำนวน 300 คน ภายในพื้นที่ก่อสร้าง โดยโครงการจะใช้ระบบบำบัดน้ำเสียสำเร็จรูปชนิดเติมอากาศ จำนวน 1 ชุด ออกแบบให้สามารถรองรับน้ำเสียได้ประมาณ 18 ลูกบาศก์เมตรต่อวัน ซึ่งเพียงพอต่อปริมาณน้ำเสียที่เกิดจากกิจกรรมของคนงาน โดยระบบบำบัดน้ำเสียดังกล่าว สามารถบำบัดน้ำเสียให้มีค่า BOD ในน้ำทิ้ง ไม่เกิน 20 มิลลิกรัมต่อลิตร ก่อนระบายออกสู่ท่อระบายน้ำริมถนนการะจำยอมทางด้านทิศเหนือของโครงการ จากนั้นจะไหลออกสู่ท่อระบายน้ำริมเขตทางพิเศษกาญจนาภิเษก (บางพลี-สุขสวัสดิ์) ด้านทิศตะวันออกของโครงการ และไหลลงสู่คลองบางแก้วใหญ่ต่อไป

ทั้งนี้ จะไม่รวมปริมาณน้ำใช้จากกิจกรรมการก่อสร้าง เนื่องจากส่วนใหญ่หมดไปกับขั้นตอนในการก่อสร้าง ส่วนน้ำใช้ที่เหลือมีปริมาณเล็กน้อยจึงปล่อยให้ซึมลงดินและแห้งไปเองตามธรรมชาติ

### 1.3.5 การระบายน้ำและการป้องกันน้ำท่วม

โครงการควบคุมการระบายน้ำในช่วงฤดูฝน โดยโครงการจัดให้มีท่อระบายน้ำ เส้นผ่านศูนย์กลาง 0.6 เมตร ความลึก 0.4 เมตร ความลาดเอียง 1 : 500 โดยรอบพื้นที่โครงการ ซึ่งจุดสุดท้ายของรางระบายน้ำชั่วคราวจะมีบ่อดักขยะ จำนวน 1 บ่อ เพื่อให้ตะกอนดินหรือเศษหิน กรวด ทราย ที่ไหลมากับน้ำฝนตกตะกอน ก่อนระบายออกสู่ท่อระบายน้ำริมถนนการะจำยอมทางด้านทิศเหนือของโครงการ จากนั้นจะไหลออกสู่ท่อระบายน้ำริมเขตทางพิเศษกาญจนาภิเษก (บางพลี-สุขสวัสดิ์) ด้านทิศตะวันออกของโครงการ และไหลลงสู่คลองบางแก้วใหญ่ต่อไป ทั้งนี้ ทางโครงการฯ จะทำการขุดลอกตะกอนที่สะสมในบ่อดักขยะอย่างสม่ำเสมอ เพื่อให้สามารถระบายน้ำได้อย่างมีประสิทธิภาพ

### 1.3.6 การจัดการขยะมูลฝอย

ปริมาณขยะมูลฝอยที่เกิดขึ้นในช่วงการก่อสร้างโครงการ ส่วนใหญ่เกิดจากคณงานก่อสร้าง โดยสามารถจำแนกเป็น 2 ประเภท ได้แก่ ขยะมูลฝอยที่เกิดจากกิจกรรมการก่อสร้าง และขยะมูลฝอยที่เกิดจากกิจกรรมของคณงานก่อสร้าง

1) ขยะมูลฝอยที่เกิดจากกิจกรรมการก่อสร้าง ปริมาณมูลฝอยที่เกิดขึ้น ประมาณ 3,175.05 ตัน ประกอบด้วย คอนกรีต 2,435.23 ตัน อิฐ 435.96 ตัน เหล็ก 156.85 ตัน กระเบื้องเซรามิก 86.36 ตัน กระเบื้องหลังคา 48.58 ตัน ยิปซัมบอร์ด 10.48 ตัน และไม้ 1.59 ตัน

ทั้งนี้ ในการจัดการขยะมูลฝอยประเภทที่ไม่สามารถนำกลับมาใช้ประโยชน์ได้ เช่น เศษคอนกรีต เศษเหล็ก เศษปูน และเศษไม้ เป็นต้น ทางโครงการฯ ได้กำชับให้ผู้รับเหมาปฏิบัติตามมาตรการที่กำหนด

2) ขยะมูลฝอยที่เกิดจากกิจกรรมของคณงานก่อสร้าง เช่น กระดาษ และถุงพลาสติก มีปริมาณมูลฝอยที่เกิดขึ้น ประมาณ 900 ลิตรต่อวัน ซึ่งในการจัดการขยะมูลฝอยที่เกิดจากกิจกรรมของคณงาน ทางโครงการฯ ได้กำชับผู้รับเหมาให้ปฏิบัติตามมาตรการที่กำหนด

### 1.3.7 ระบบไฟฟ้า

โครงการใช้บริการไฟฟ้าจากการไฟฟ้านครหลวง เขตบางนา โดยโครงการจะติดตั้งมิเตอร์ไฟฟ้าชั่วคราวสำหรับใช้ในพื้นที่ก่อสร้าง

### 1.3.8 การจัดการจราจร

โครงการใช้รถบรรทุกในการขนส่งดิน/วัสดุก่อสร้าง และรถรับ-ส่งคณงาน ประมาณ 44 เที่ยวต่อวัน โดยมีรายละเอียดดังนี้

- 1) รถบรรทุกขนส่งดิน ประมาณ 24 เที่ยวต่อวัน (รถบรรทุกขนส่งดิน จำนวน 6 คัน คันละ 4 เที่ยวต่อวัน)
- 2) รถบรรทุกขนส่งวัสดุก่อสร้าง ประมาณ 10 เที่ยวต่อวัน
- 3) รถรับ-ส่งคณงาน ประมาณ 10 เที่ยวต่อวัน

ทั้งนี้ การขนส่งดินจะมีเฉพาะในช่วงเดือนแรกของการก่อสร้างโครงการเท่านั้น

### 1.3.9 อาชีวอนามัยและความปลอดภัย

โครงการได้มีข้อกำหนดในการปฏิบัติงานให้กับผู้รับเหมาและคณงานก่อสร้างยึดถือและปฏิบัติตามกฎระเบียบตลอดระยะเวลาการก่อสร้าง เพื่อความปลอดภัยในขณะปฏิบัติงาน และป้องกันอุบัติเหตุในระหว่างการก่อสร้างที่อาจก่อให้เกิดความเสียหายต่อชีวิตและทรัพย์สิน

#### 1.4 แผนการติดตามตรวจสอบคุณภาพสิ่งแวดล้อม

การติดตามตรวจสอบคุณภาพสิ่งแวดล้อม โครงการ เอ สเปซ เมกา 2 (ระยะก่อสร้าง) ระหว่างเดือนกรกฎาคม-ธันวาคม 2565 โดยบริษัท เมกา สเปซ 1 จำกัด ได้ดำเนินงานตามแผนติดตามตรวจสอบคุณภาพสิ่งแวดล้อม โดยมีรายละเอียดแสดงตามตารางที่ 1-2

ตารางที่ 1-2  
แผนการติดตามตรวจสอบคุณภาพสิ่งแวดล้อม  
โครงการ เอ สเปซ เมกา 2 (ระยะก่อสร้าง)  
เดือนกรกฎาคม-ธันวาคม 2565

ดัชนีคุณภาพสิ่งแวดล้อม	ดัชนีที่ตรวจวัด	จุดเก็บตัวอย่าง/จุดดำเนินการ	ความถี่ในการตรวจวัด	แผนการตรวจวัดเดือนกรกฎาคม-ธันวาคม 2565					
				ก.ค.	ส.ค.	ก.ย.	ต.ค.	พ.ย.	ธ.ค.
1. คุณภาพอากาศ	- ฝุ่นละอองขนาดไม่เกิน 100 ไมครอน (TSP) - ฝุ่นละอองขนาดไม่เกิน 10 ไมครอน (PM <sub>10</sub> )	- ภายในพื้นที่โครงการ - ภายในพื้นที่โรงเรียนนานาชาติ ดิษยะศริน อินเตอร์เนชันแนล เพิร์พะทอรี สคูล แบงค็อก	- เดือนละ 1 ครั้ง	★	★	★	★	★	★
	- ไฮโดรคาร์บอน (HC) - ก๊าซคาร์บอนมอนอกไซด์ (CO) - ก๊าซซัลเฟอร์ไดออกไซด์ (SO <sub>2</sub> ) - ก๊าซไนโตรเจนไดออกไซด์ (NO <sub>2</sub> )	- ภายในพื้นที่โครงการ - ภายในพื้นที่โรงเรียนนานาชาติ ดิษยะศริน อินเตอร์เนชันแนล เพิร์พะทอรี สคูล แบงค็อก	- เดือนละ 1 ครั้ง	★	★	★	★	★	★
2. ระดับเสียง	- ระดับเสียงเฉลี่ย 24 ชั่วโมง (Leq 24 hrs) - ระดับเสียงสูงสุด (Lmax) - ระดับเสียงเปอร์เซ็นต์ไทล์ที่ 90 (L <sub>90</sub> ) - ระดับเสียงรบกวน	- ภายในพื้นที่โครงการ - ภายในพื้นที่โรงเรียนนานาชาติ ดิษยะศริน อินเตอร์เนชันแนล เพิร์พะทอรี สคูล แบงค็อก	- เดือนละ 1 ครั้ง	★	★	★	★	★	★
3. ความสั่นสะเทือน	- ความเร็วอนุภาคสูงสุด (Peak Particle Velocity) - ความถี่ (Frequency)	- ภายในพื้นที่โครงการ	- เดือนละ 1 ครั้ง	★	★	★	★	★	★

หมายเหตุ : ★ โครงการดำเนินการตรวจวัดตามมาตรการที่กำหนด

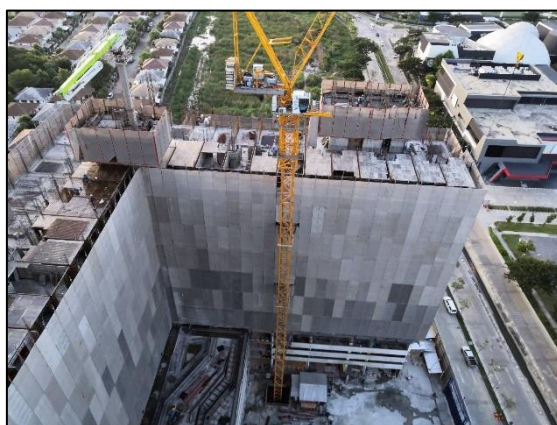
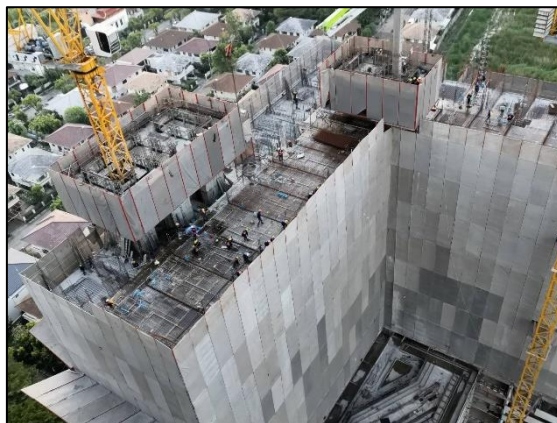
ตารางที่ 1-2 (ต่อ)  
แผนการติดตามตรวจสอบคุณภาพสิ่งแวดล้อม  
โครงการ เอ สเปซ เมกา 2 (ระยะก่อสร้าง)  
เดือนกรกฎาคม-ธันวาคม 2565

ดัชนีคุณภาพสิ่งแวดล้อม	ดัชนีที่ตรวจวัด	จุดเก็บตัวอย่าง/จุดดำเนินการ	ความถี่ในการตรวจวัด	แผนการตรวจวัดเดือนกรกฎาคม-ธันวาคม 2565					
				ก.ค.	ส.ค.	ก.ย.	ต.ค.	พ.ย.	ธ.ค.
4. คุณภาพน้ำทิ้ง	<ul style="list-style-type: none"> <li>- ความเป็นกรดและด่าง (pH)</li> <li>- อุณหภูมิ (Temperature)</li> <li>- บีโอดี (Biochemical Oxygen Demand)</li> <li>- น้ำมันและไขมัน (Oil &amp; Grease)</li> <li>- สารแขวนลอย (Suspended Solids)</li> <li>- สารละลายได้ทั้งหมด (Total Dissolved Solids)</li> <li>- ทีเคเอ็น (Total Kjeldahl Nitrogen)</li> <li>- ซัลไฟด์ (Sulfide)</li> <li>- โคลิฟอร์มแบคทีเรียทั้งหมด (Total Coliform Bacteria)</li> <li>- ฟีคัลโคลิฟอร์มแบคทีเรีย (Fecal Coliform Bacteria)</li> <li>- ตะกอนหนัก (Settleable Solids)</li> </ul>	- ระบบบำบัดน้ำเสีย	- เดือนละ 1 ครั้ง	★	★	★	★	★	★

หมายเหตุ : ★ โครงการดำเนินการตรวจวัดตามมาตรการที่กำหนด

## 1.5 สถานภาพการก่อสร้างในปัจจุบัน

สถานภาพการก่อสร้าง เมื่อเดือนธันวาคม 2565 พบว่าโครงการอยู่ในช่วงงานโครงสร้างอาคาร ซึ่งแสดงตามรูปที่ 1-2



รูปที่ 1-2 สถานภาพการก่อสร้างในปัจจุบัน